

PFAFF®

coverlock™ 4.0



Kullanma Kılavuzu

GÜVENLİK TALİMATLARI

Evlerde kullanılan bu dikiş makinesi IEC/EN 60335-2-28 standartlarına uygun olarak tasarlanmıştır.

Elektrik bağlantısı

Bu dikiş makinesinin elektrik voltajı platenin altında belirtilmiştir. Voltajının ona göre ayarlanması gerekir.

Güvenlik notları

- Bu dikiş makinesi, güvenliklerinden sorumlu bir kişinin gözetimi veya makinenin kullanımıyla ilgili talimatları olmadıkça fiziksel, duyuşsal veya zihinsel yeterlilikleri olmayan veya makine hakkında bilgisi ve deneyimi bulunmayan kişiler (çocuklar dahil) tarafından kullanılmalıdır.
- Dikiş makinesiyle oynamalarını sağlamak üzere çocukların denetlenmesi gerekir.
- Elektriğe bağılı olduğunda dikiş makinesinin başından ayrılınmaması gerekir.
- Temizlemeden önce ve kullanılmasından hemen sonra dikiş makinesi elektrik prizinden çekilmelidir.
- İğneye veya masuraya iplik takma, iğneyi veya kumaş basma ayağını değıştirme gibi iğnenin bulunduğu alanda yaptığınız işlerde dikiş makinesini kapalı ("0") duruma getirin.
- Kordonu veya fişi hasar görmüşse, dikiş makinesini asla kullanmayın.
- Parmaklarınızı hareket eden parçalardan uzak tutun. Dikiş makinesi iğnesinin çevresinde özellikle dikkatli olunmalıdır.
- Koruyucu gözlük takınız.
- Bu dikiş makinesini yalnızca el kitabında belirtilen amaç için kullanın. Yalnızca üretici tarafından bu el kitabında belirtilen aksesuarları kullanın.

Ürünün enerji tüketimi açısından verimli kullanımına ilişkin bilgiler

- Sürekli ve yoğun kullanımlarda makinenizi belli aralıklarla dinlendiriniz.
- Makinenizi ısı kaynaklarından (direk güneş ışığı, soba, radyatör, kalorifer peteğı vb) koruyunuz.
- Makinenizi çalıştırdığınız yerdeki elektrik voltajını sık sık kontrol ediniz ve makinenizi şebekeden kaynaklanabilecek elektrik dalgalanmalarından koruyunuz. Eğer bulunduğunuz bölgede şebeke elektriğinde voltaj düşmesi yada yükselmesi gibi problemler yaşıyorsanız. Makinenizin bulunduğu yere regülatör taktırmanız makinenizi verimli kullanabilmenize yardımcı olacaktır.
- Makinenizin bakım ve temizlik işlemlerini mutlaka zamanında yapınız.
- Makinenizi mutlaka kullanma klavuzunda tarif edilen şekilde çalıştırınız.



Bu ürünün elektronik parçalarının geri dönüşümü (recycling) hakkında bulunduğunuz ülkenin bu konuda geçerli kanun hükümlerine mutlaka dikkat etmelisiniz. Bu konuda kararsız iseniz PFAFF bayiinizle irtibat kurunuz.

GİRİŞ

Makinenin parçaları.....	4
Aksesuarlar.....	5
INSPIRA™'dan isteğe bağlı aksesuarlar	6

HAZIRLIKLAR

Ayak pedalı ve güç kaynağını bağlama	7
Makara standını ayarlama	7
Teleskopik iplik standını ayarlama.....	8
Ön kapak.....	8
Açma.....	8
Kapatma.....	8
Çöp kutusunu takma.....	8
Dikiş baskı ayağını kaldırma	8
Dikiş ayağının değiştirilmesi	9
İğne bilgileri	9
İğnelerin değiştirilmesi	9
Hareket edebilir üst kesici.....	10
Ayırma, konum B.....	10
Bağlama, konum A	10
2 iplikli overlok dönüştürücü.....	10
Bağlama.....	10
Ayırma.....	10
Üst lüper.....	11
Ayırma.....	11
Bağlama	11
Kapak dikişi masası B'ye çevirme	11
Dikiş parmağı kolu ayarı.....	11

İPLİK GEÇİRME

Genel iplik geçirme bilgileri.....	12
Üst lüper iplik geçirme (kırmızı).....	13
Alt lüper iplik geçirme (sarı).....	14
Zincir dikişi lüperine iplik geçirme (mor).....	15
Sağ iğneye iplik geçirme	16
Sol iğneye iplik geçirme	17
Zincir dikişi iğnesine iplik geçirme.....	18
Kapak dikişi iğnelerine iplik geçirme.....	19
Sağ kapak dikişi iğnesine iplik geçirme.....	19
Orta kapak dikişi/zincir dikişi iğnesine iplik geçirme	20
Sol kapak dikişi iğnesine iplik geçirme	21
İplik otomatığı	22
İplik değiştirme.....	22

DOKUNMATİK EKРАН

Dokunmatik ekrana genel bakış.....	23
Dikiş seçme.....	23
Tavsiyeler	23
Ekran üstü dikiş ayarları	24
İplik tansiyonu	24
Farklı besleme.....	24
Dikiş uzunluğu.....	24
Dikiş hızı.....	24
Dikişi Kaydet.....	25
Kişi Adı.....	25
Kişisel dikiş silme	25

Dikiş Yükle	25
Ayarlar menüsü	26
Ekran kontrastı	26
Ses.....	26
Dil.....	26
Dokunmatik ekranı kalibre edin	26
Bilgi Sistemi.....	26
Açılan pencereler	27

DİKİŞ VE DİKİŞ TEKNİKLERİ

Dikişe genel bakış.....	28
Dikişe başlama	33
Tutucuyu Yerleştirme.....	33
Zincir kapatma	33
Kıvrık kenar dikme	34
Kapak dikişi dikme.....	34
Makine kurulumu	34
Dikişe başlama	34
Kapak dikişi sonunu sağlamlaştırma.....	34
Kamalı reçme dikişi	35
Standart kamalı reçme dikişi	35
Dekoratif kamalı reçme dikişi.....	35
Teyel dikişi.....	35
Zincir dikişi dikme.....	36
Makine kurulumu	36
Dikiş başlangıcı ve sonu	36
Dikiş ipuçları	36
Süslü pile dikme.....	36
Daire Dikme.....	36
İplik zincirini sağlamlaştırma	36
Zinciri kapatarak örgü örme	36
İğnenin/iğnelerin indirilmesi	36

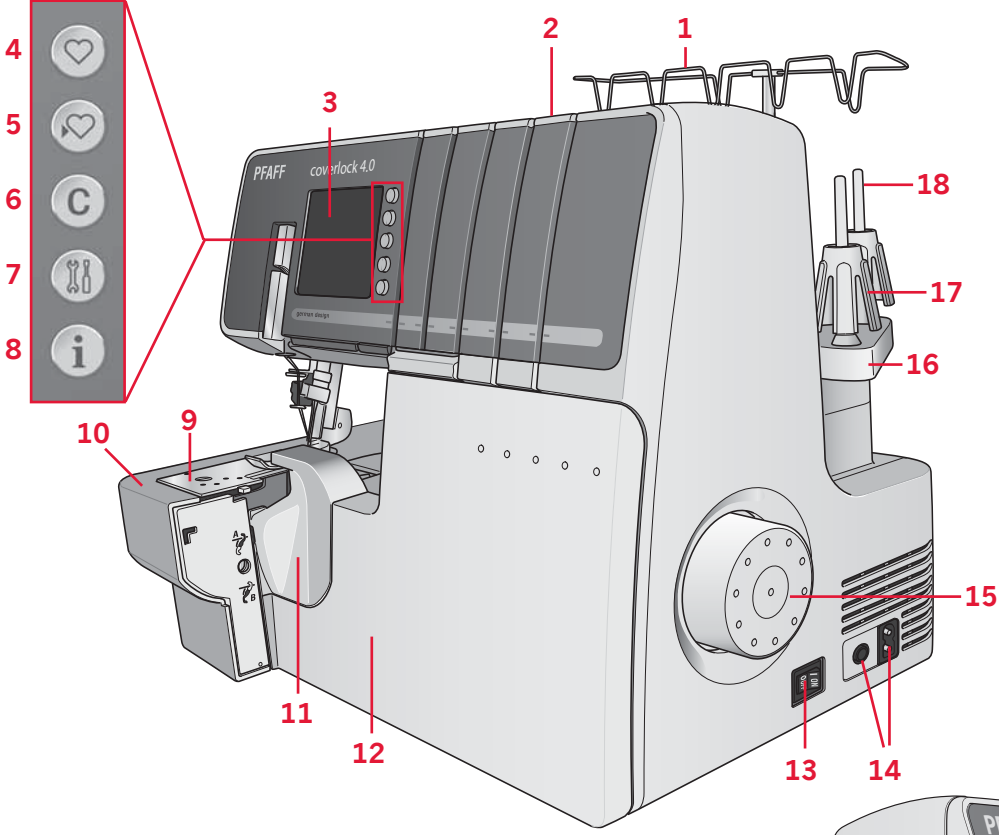
DİKİŞ AYARLARI

Dikiş genişliğini ayarlama	37
İğne konumunu değiştirerek genişlik ayarlama	37
Kesme genişliği düğmesiyle genişlik ayarı	37
Dikiş ayağı baskısı ayarı.....	37
Dikiş uzunluğu ayarı.....	37
Farklı besleme ayarı.....	38
Büzmeli overlok (streç, örgü kumaşlar).....	38
Streç overlok (hafif kumaşlar).....	38
İplik gerginliğini hassas ayarlama	39

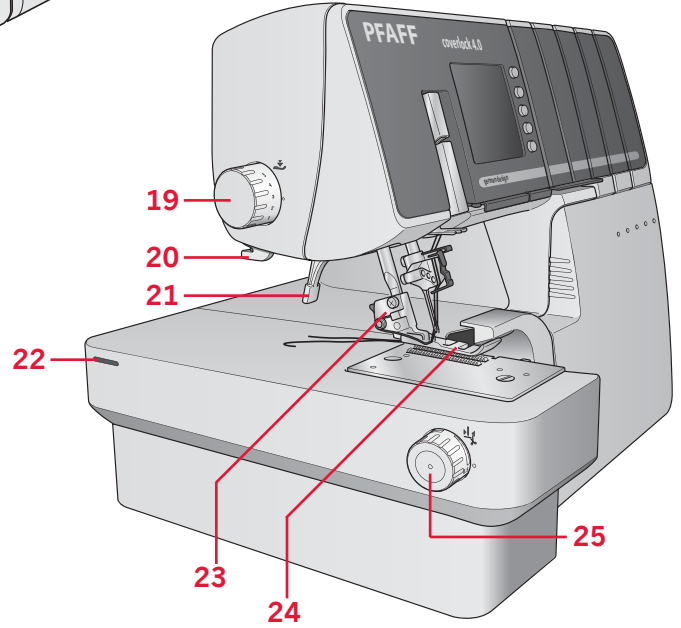
BAKIM

Makine bakımı	41
Temizleme	41
Dokunmatik ekranı temizleme.....	41
Yağlama.....	41
Hareket edebilir üst kesiciyi değiştirme.....	41
Depolama.....	42
Servis	42
Sorun giderme.....	42
Makine teknik özellikleri	43
Fikri mülkiyet.....	43

Makinenin parçaları

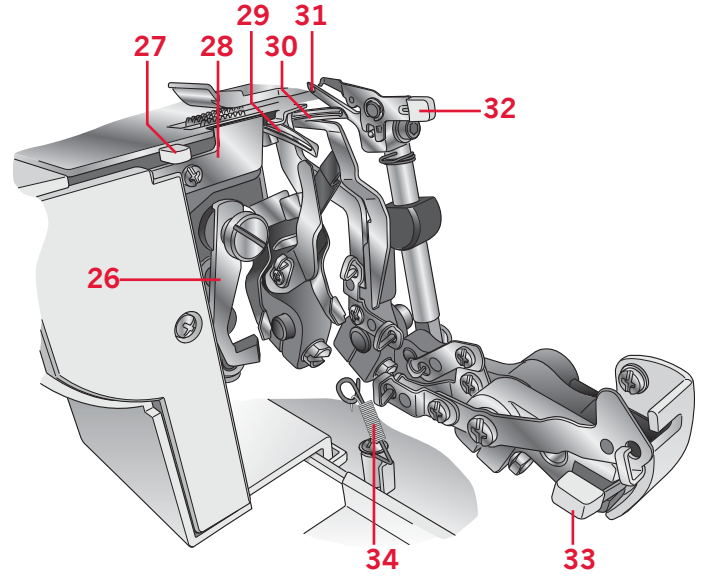


1. Teleskobik iplik standı
2. Taşıma kolu
3. Dokunmatik ekran
4. Dikiş yükleme düğmesi
5. Dikişi kaydetme düğmesi
6. Sil düğmesi
7. Ayarlar menü düğmesi
8. Bilgi düğmesi
9. Dikiş plakası
10. Düz yatak uzantısı
11. Kesicik apağı A
12. Önk apak
13. Güç ve ışık anahtarı
14. Ayakp edalı/ elektrik kablo soketi
15. Volan
16. Makaras tandı
17. Konikt utucu
18. Makarat utucusu



19. Dikiş ayağı baskı basıncı ayarlama düğmesi
20. İplik kesici
21. Dikiş baskı ayağını kaldırma
22. Dikiş tablası için delik
23. Dikiş ayağı çıkıntısı
24. Dikiş baskı ayağı
25. Kesmeg enişliği düğmesi

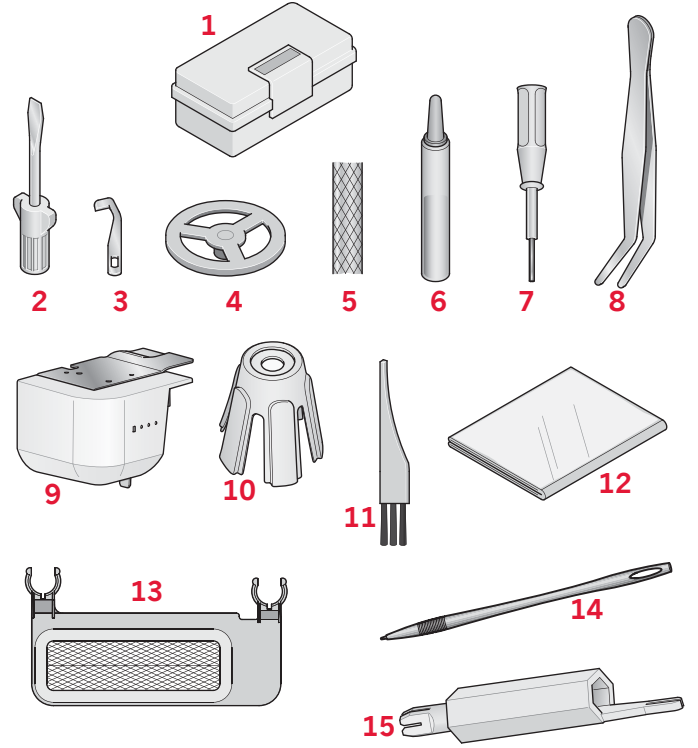
- 26.Hareket edebilir üst kesici
- 27.Baskı ayağı kaldırma kolu
- 28.Sabit alt kesici
- 29.Zincird ikişi/Kapak dikişi lüperi
- 30.Altl üper
- 31.Üst lüper
- 32.2 iplikli dönüştürücü
- 33.Üst lüper kavraması
- 33.Zincir/kapakd ikişi iplik kılavuzu



Aksesuarlar

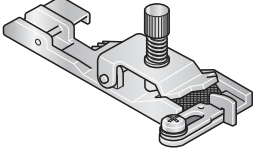
Aksesuarlar aksesuar kutusunda bulunur.

1. Aksesuar kutusu
2. Tornavida
3. Bıçak ağzı (hareket edebilir üst kesici için)
4. İpliği makaradan çıkarma diskleri (5)
5. İplik makarası ağırları (5)
6. Yağdanlık
7. Allen anahtarı
8. Cımbız (ön kapağın içinde bulunur)
9. Kapak dikişi tablosu B (Kapak/zincir dikişi için)
- 10.Konik tutucular (5)
- 11.Havf ırçası
- 12.Toz kapağı
- 13.Çöp kutusu
- 14.Ekran kalemi (ön kapağın içinde bulunur)
- 15.İplik otomatığı
- 16.Uzatmam sırasında dört ayak ve itme pimi bulunur (resim yok).
Uzatma masası ve ayakları masayla birlikte verilen çizimlere göre monte edin. İtme pimi, daireler dikerken kumaşınızı tutmak için masadaki küçük deliklerde kullanılır (bkz. sayfa 36).
- 17.ELx705i ğne paketi (resim yok) sisteminde #14/90 boyutunda üç iğne, ve #12/80 boyutunda iki iğne bulunur. #14/90 boyutundaki iki iğne teslimatta makine içindedir.



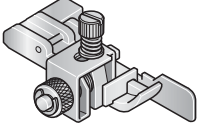
INSPIRA™'dan isteğe bağlı aksesuarlar

Özellikle bu makine için hazırlanmış isteğe bağlı dikiş ayaklarını PFAFF® satıcınızda bulabilirsiniz. Bu makinede kullanılan klipsli dikiş ayağı kolaylıkla çıkarılıp değiştirilebilir.



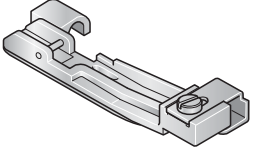
Elastik Ayak 620 08 65-96

Elastik ayak, dar lastiği (¼-½", 6-12mm) kumaşa dikerken yönlendirir ve gerer. Aktif kıyafet, iç çamaşırı ve diğer lastik ekleme teknikleri için mükemmeldir.



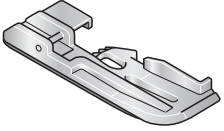
Gizli dikiş ve dantel ayağı 6200869-96

Gizli dikiş ayağı, görünmeyen gizli kenar dikişleri dikmek ve dantel uygulamak için mükemmeldir. Kenar dikişi, tek adımda dikilir. Sürfile yapılırken kumaş da kesilir.



Boncuk Ayak 620 08 66-96

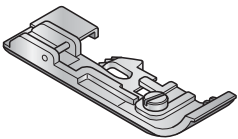
Boncuk ayağı, giysilerde ve diğer dikiş projelerinde boncuk ve incileri kolaylıkla uygulamak içindir. Ayaktaki kanal boncukların yönlendirilmesini sağlar.



Sutaşı Ayağı 620 08 67-96

Su taşı ayağı, dikiş kenarlarında rötuş veya süsleme amaçlı dikişlerde su taşı dikmek için kullanılır. Sutaşı, kesilmiş iki kumaş tabakasını birleştirmek için, kumaş arasına dikilir. Ayağın altındaki kanal sutaşının yönlendirilmesine yardımcı olur. Ayrıca, özel rötuş için kendi sutaşınızı da oluşturabilirsiniz.

Sutaşı Ayağı, profesyonel bir görünüm için kordonu kumaşla kaplamayı ve dikişlere sutaşı eklemeyi hızlandırır ve kolaylaştırır!



Basma Ayağı 620 08 68-96

Basma Ayağı, gerilmeyi önlemek üzere dikişlere dikiş şeritleri uygulamak için kullanılır. Özellikle omuz dikişlerini sabitlemek için iyidir. Bu ayakla dikişleri tek adımda sağlamlaştırabilirsiniz.

Bazı kumaşlarda, diğer kumaşın ve dikiş makinenizin renginin değişmesine neden olabilecek fazla boya bulunur. Bu renk değişikliğinin giderilmesi çok zor veya imkansız olabilir.

Özellikle kırmızı ve mavi renk olan muflon veya kot kumaşı genellikle fazla boya içerir.

Kumaşın/hazır kıyafetin fazla boya içerdiğini düşünüyorsanız, renklerin bulaşmasını önlemek için dikişten önce ön yıkama uygulayın.



Ayak pedalı ve güç kaynağını bağlama

Elektrik kablosunu ve ayak pedalını aksesuarlar arasında bulabilirsiniz.

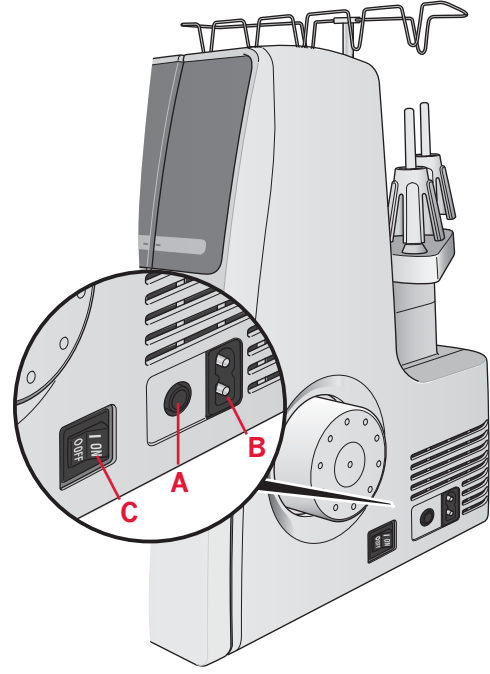
Not: Ayak pedalını bağlamadan önce türünün "FR5" olduğunu kontrol edin (ayak pedalının altına bakın).

1. Kabloyu ayak pedalından dışarı çekin. Ayak pedalını makinenin sağ alt tarafındaki ön girişe bağlayın (A).
2. Elektrik kablosunu makinenin sağ alt tarafındaki arka girişe bağlayın (B). Kablo fişini duvar prizine takın.

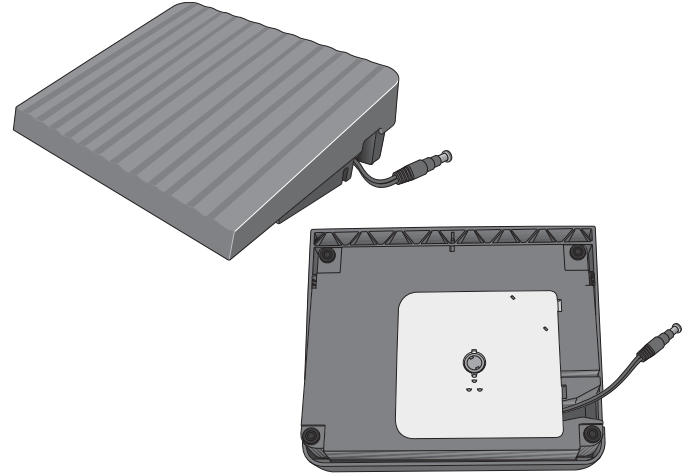
Makinenin fişini prize takmadan önce, voltajın makinenin altındaki levhada gösterilenle aynı olduğundan emin olun. Teknik özellikler ülkeden ülkeye değişir.

3. Gücü ve lambayı açmak için ana şalteri ON konumuna getirin (C).

Not: Ön kapak açıldığında güvenlik anahtarı devreye girer ve ayak pedalına basılsa bile makinenin dikiş yapmasını önler.

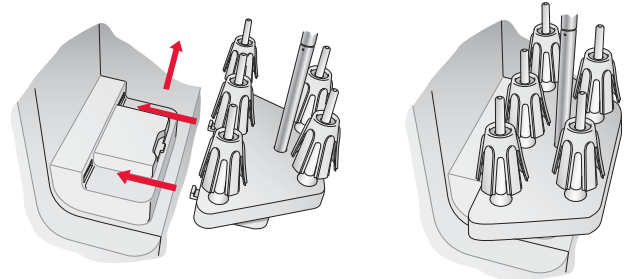


Not: Ayak pedalı kablosunu toplamak için, ayak pedalını makineden çıkarın (A). Kabloyu hafifçe çekip bırakın – kablo kendisini ayak pedalı içine toplayacaktır.



Makara standını ayarlama

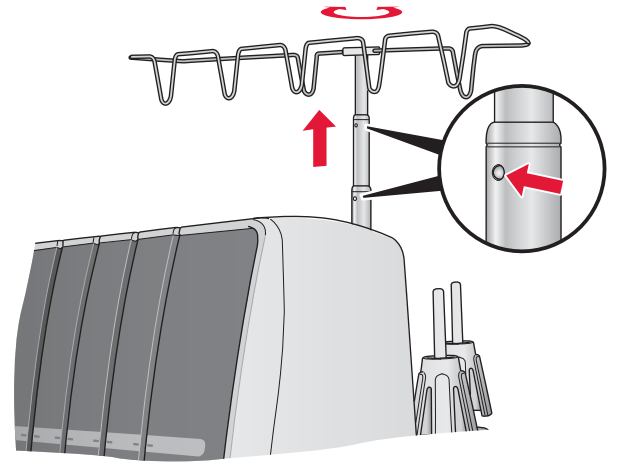
Makara standını takın ve ardından şekilde gösterildiği gibi sağa doğru itin.



Teleskopik iplik standını ayarlama

Teleskopik iplik standını tam olarak uzatın ve ardından yerine oturuncaya kadar döndürün. İplik makaralarını makara pimindeki konik tutucuların üzerine yerleştirin.

Makineye iplik geçirildiyse dolaşmasını önlemek için iplikleri gerin.



Ön kapak

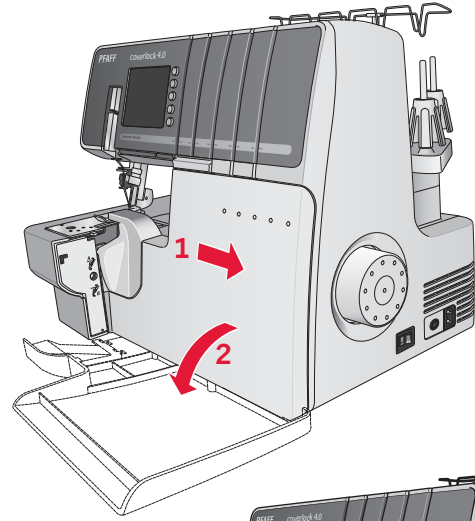
Açma

Önce kapağı sonuna kadar sağa itin ve ardından size doğru aşağı çekin.

Kapatma

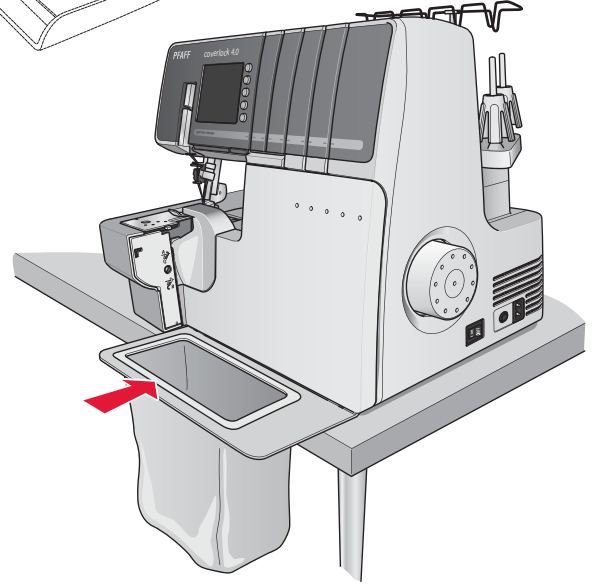
Kapağı önce yukarı doğru itin ve ardından kilitleninceye kadar sola kaydırın.

Not: ön kapakta bir güvenlik anahtarı bulunur ve kapak açksa makine dikiş yapmaz.



Çöp kutusunu takma

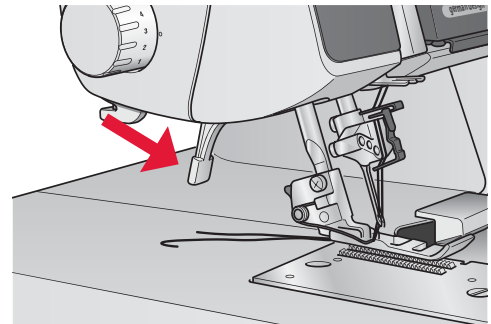
Makineyi ön tarafı masanın kenarıyla hizalı olacak biçimde yerleştirin. Çöp kutusunun U şeklindeki kancalarını makinenin alt tarafındaki iki adet vantuza takın. Dikiş sırasında kumaş kalıntılarının torbaya düştüğünden emin olun.



Dikiş baskı ayağını kaldırma

Makinenin arka tarafındaki dikiş ayağı yükseltmesine basarak dikiş ayağını kaldırın.

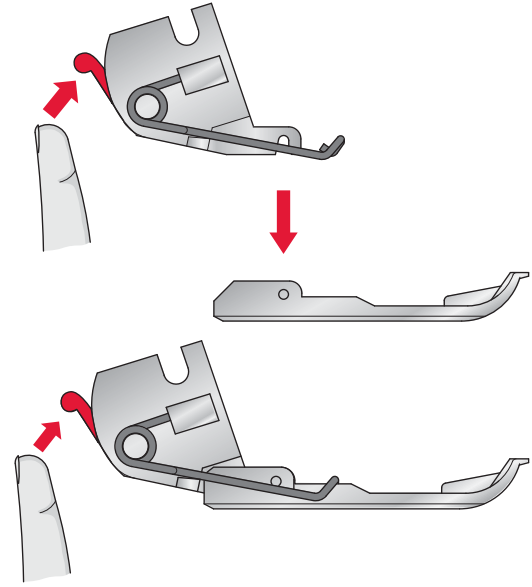
Dikiş ayağı yükseltmesine basıldığında dikiş ayağı ekstra yükseltme konumuna geçer.



Dikiş ayağının değiştirilmesi

! Ana güç anahtarını kapatıp makineyi prizden çekin.

- Dikiş ayağını kaldırın.
- İğne mili en üst konuma gelinceye kadar volanı kendinize doğru çevirin.
- Dikiş ayağını serbest bırakmak için dikiş ayağı çıkıntısının arkasındaki kırmızı düğmeye basın.
- Dikiş ayağını ekstra yükseltme konumuna kaldırın ve ayak kapanır.
- Yeni ayağı ekstra yükseltme konumundayken pim sağda olacak biçimde ayak altına yerleştirin. Dikiş ayağını indirin. Dikiş ayağı çıkıntısının arkasındaki kırmızı düğmeye basın ve ayak yerine oturur.



İğne bilgileri

Bu overlokda iğnenin geriye doğru takılma olasılığını önleyen düz ilmek halkalı endüstriyel iğne kullanılmaktadır.

Bu overlokda herhangi bir boy veya türde standart ev tipi dikiş makinesi iğnesi kullanmayı denemeyin.

Bu makineyle birlikte verilen 14/90 ve 12/80 boyutlarında INSPIRA™ EL x 705 iğne kullanın.

İğnelerin değiştirilmesi

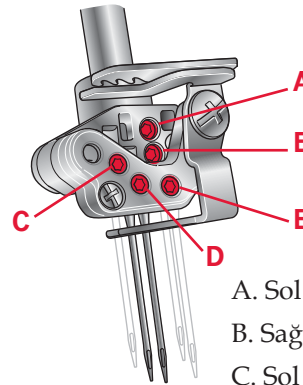
! Ana güç anahtarını kapatıp makineyi prizden çekin.

- İğne mili en üst konuma gelinceye kadar volanı kendinize doğru çevirin.
- Dikiş ayağının altına kalın bir kumaş parçası yerleştirin. İğneleri kumaşın üzerine yarım indirin.
- İğneleri tutarken allen anahtarıyla iğne kelepçesi vidasını gevşetin ancak sökmeyin.

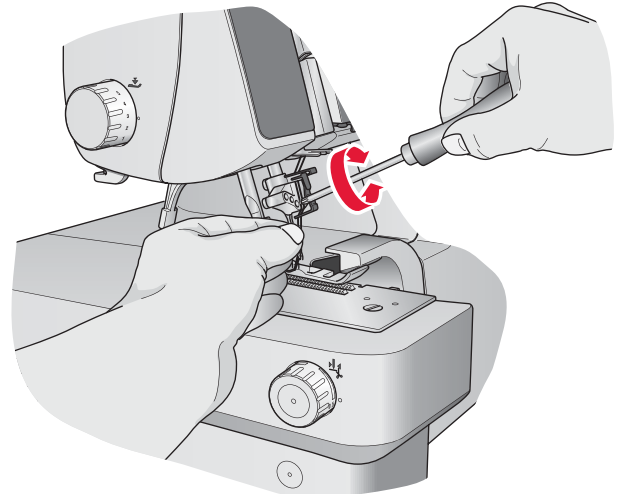
Not: İğneleri A ve/veya B iğne kelepçelerine takarken A ve B iğne kelepçelerinin gevşetilmesi gerekir.

- Seçilen iğneyi çıkartın.
- Yeni iğneyi düz yüzeyinden geriye doğru tutun.
- İğneyi iğne kelepçesine iyice yerleştirin.
- Allen anahtarıyla iğne kelepçesi vidasını sıkı bir biçimde sıkıştırın.

Not: İğne kelepçesinin hasar görmesine neden olabileceğinden vidayı aşırı sıkılaşmaktan kaçınınız.



- A. Sol overlok iğnesi
- B. Sağ overlok iğnesi
- C. Sol kapak dikişi iğnesi
- D. Orta kapak dikişi iğnesi
- E. Sağ kapak dikişi iğnesi

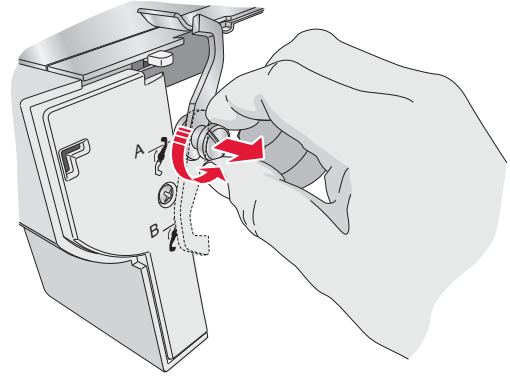


Hareket edebilir üst kesici

Ayırma, konum B

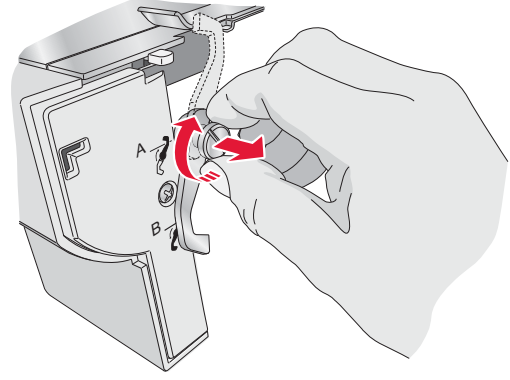
! Ana güç anahtarını kapatıp makineyi prizden çekin.

- Üst kesici en yüksek konuma yükselene kadar volanı kendinize doğru çevirin.
- Ön kapağı açın.
- Hareket edebilir kesici düğmesini olabildiğince sağa çekin.
- Kesici kilitli B konumuna oturuncaya kadar düğmeyi saat yöne tersinde kendinize doğru döndürün.



Bağlama, konum A

- Ön kapağı açın ve hareket edebilir kesici düğmesini olabildiğince sağa çekin.
- Kesici A kesme konumuna oturuncaya kadar düğmeyi saat yönünde döndürün.



2 iplikli overlok dönüştürücü

Bağlama

! Ana güç anahtarını kapatıp makineyi prizden çekin.

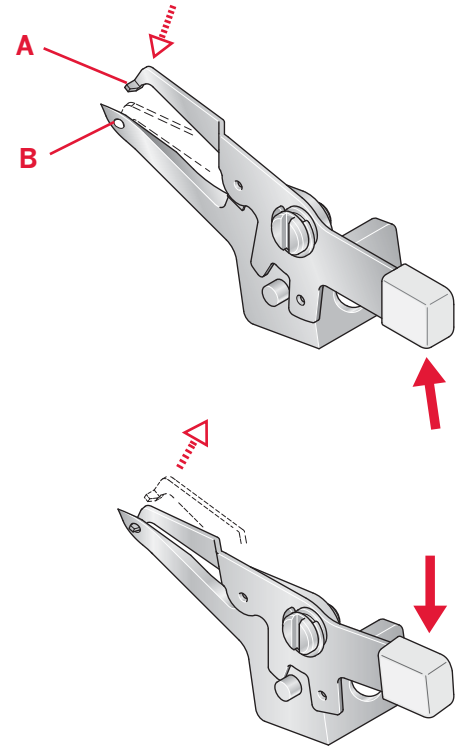
2 iplikli overlok dikişleri bir iğne ipliği ve alt lüper ipliği ile dikilir. Dikişten önce, üst lüper için 2 iplikli dönüştürücü takılmalıdır.

- Ön kapağı açın.
- Dönüştürücünün keskin kenarını (A) üst lüperin gözüne (B) takmak için 2 iplikli dönüştürücü üzerindeki beyaz kolu kaldırın.

Ayırma

! Ana güç anahtarını kapatıp makineyi prizden çekin.

- Dönüştürücüdeki beyaz kolu indirin ve keskin kenarı (A) üst lüperin gözünden (B) çıkarın.

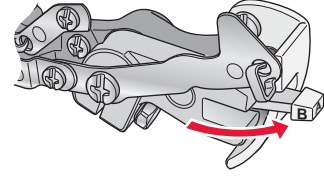


Üst lüper

Ayırma

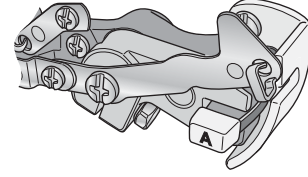
Kapak dikişi ve zincir dikişi için üst lüperin ayrılması gerekir.

- Üst lüper en alt konumuna gelinceye kadar volanı döndürün.
- Kavrama kolunu konum B önden görününceye kadar sağa ve geriye doğru itin.



Bağlama

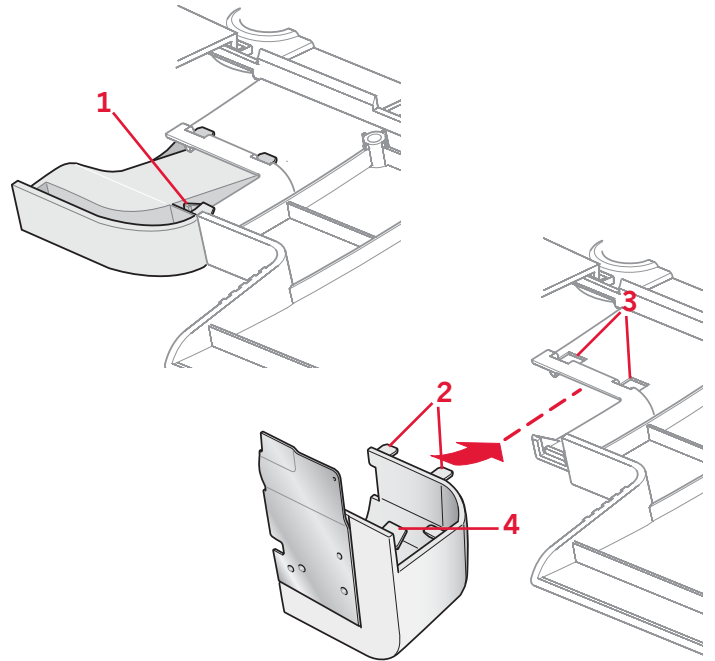
- Üst lüper en alt konumuna gelinceye kadar volanı döndürün.
- Kavrama kolunu konum A önden görününceye kadar kendinize doğru çekin.



Kapak dikişi masası B'ye çevirme

Kapak dikişi ve zincir dikişi için kapak dikişi masası B kullanılmalıdır.

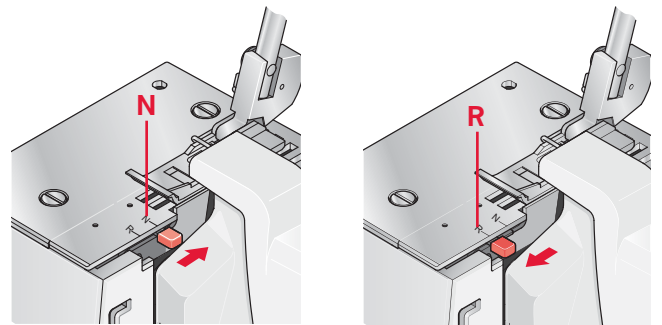
- Kesici kapağı A'yı serbest bırakmak için kancayı (1) yükseltin ve kendinize doğru çekin.
- İki ön pimi (2) deliklere (3) yerleştirerek kapak dikişi masası B'yi takın ve kancanın (4) yerine yerleştiğinden emin olun.



Dikiş parmağı kolu ayarı

Dikiş parmağı kolu tüm standart overlok dikişleri için N'ye ayarlanmalıdır. Kıvrık kenarı dikmek için dikiş parmağı kolunu R'ye ayarlayarak dikiş parmağını geri çekmeniz gerekir.

Dikiş parmağı kolunu hareket ettirirken kolu her yönde olabildiğince uzağa gidecek biçimde ittiğinizden emin olun.



Genel iplik geirme bilgileri

Hızlı başvuru için ön kapağın için tarafında renk kodlu bir grafik vardır. Daima ipliği lüperler ve daha sonra sağdan sola iğnelerden geçirerek başlayın.

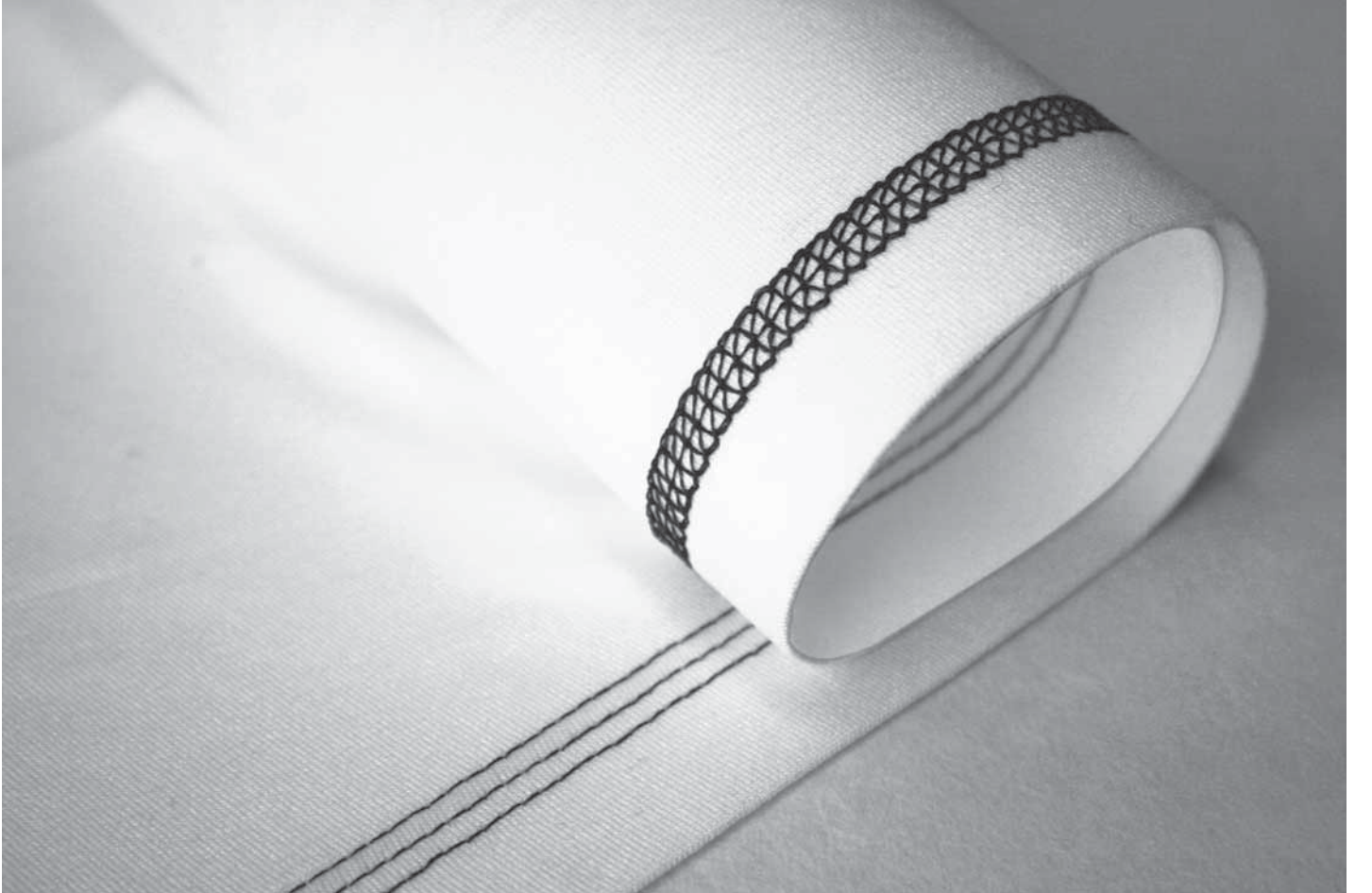
Farklı kumaş ağırlıklarında kullanılacak iğne ve ipliklerle ilgili öneriler için aşağıdaki tabloya bakın.

İpucu: Yeni makinenize standart overlok dikişi için iplik takılıdır. Yeni overlok makinenize ilk defa kolayca iplik takmak için kendi ipliklerinizi bu ipliklere bağlayın ve makinenin içinden dikkatlice çekin.

Not: Alt lüper iplik takılmadıysa, aşağıdakileri uygulayın;

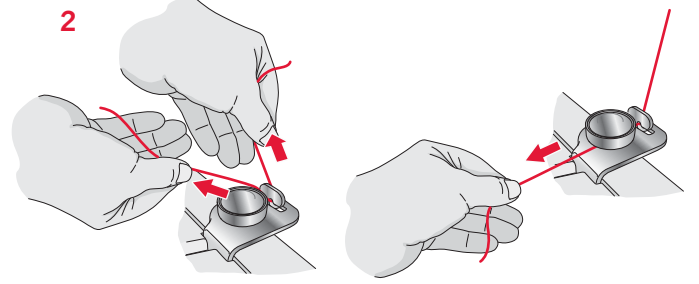
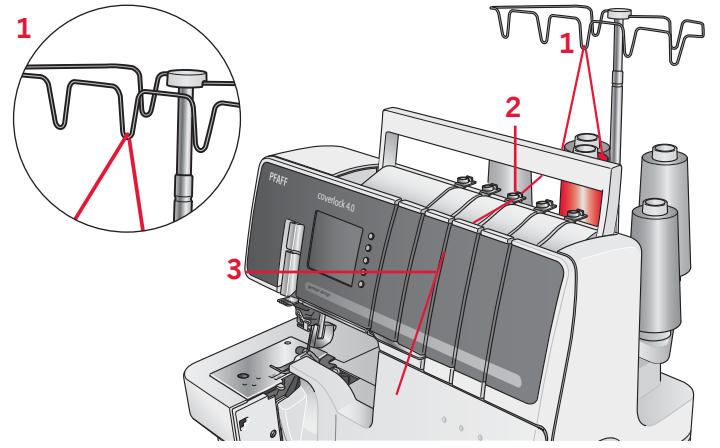
1. İpliği iğnelerden çıkarın
2. İpliği alt lüper e geçirin
3. İpliği iğnelerden geçirin

Kumaş	İnce kumaş (voil, krep, jorjet, vb.)	Orta kumaş (pamuk, çino, yün, saten, vb.)	Kalın kumaş (kot, jarse, tüvit, vb.)
İğneler	#12	#14	#14
İplik	Polyester (bükülmüş iplik) Bükülmüş iplik #60/2 - #100/3 Bükülmüş iplik #80/3 - #100/3	Bükülmüş iplik #60/2	Bükülmüş iplik #50/2 - #60/2

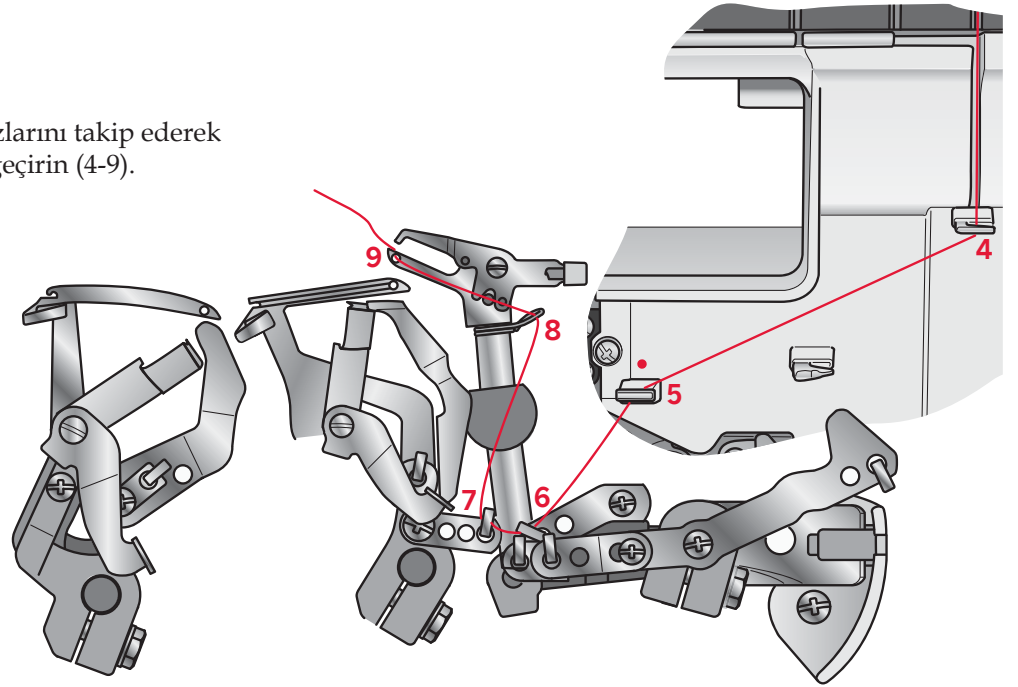


Üst lüperde iplik geçirme (kırmızı)

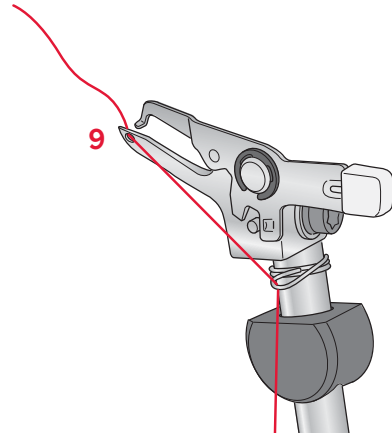
- Germe disklerini serbest bırakmak için dikiş ayağını kaldırın.
- İpliği iplik standındaki iplik kılavuzundan arkadan öne doğru geçirin (1).
- İpliği kılavuz altında kayıncaya kadar sola doğru çekerek üst kapak iplik kılavuzundan ipliği geçirin. Ardından ipliği düğmenin sağ tarafından şekilde gösterildiği gibi çekin (2).
- Kolu yükseltin ve ipliği altına getirin. İpliği her iki el ile tutarak germe diskleri arasından geçirin ve germe diskleri arasına düzgün yerleştiğinden emin olmak için aşağıya doğru çekin (3).



- Kırmızı renk kodlu iplik kılavuzlarını takip ederek makinenin lüper alanına ipliği geçirin (4-9).

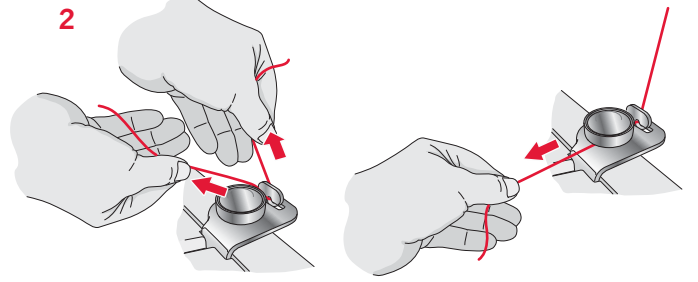
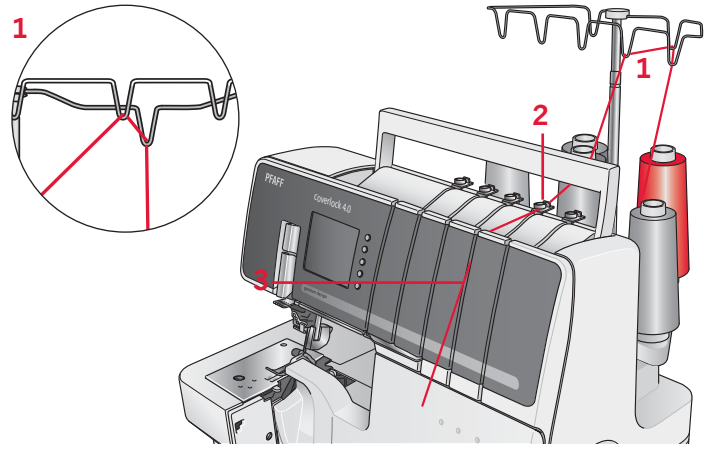


- İpliği üst lüperdeki delikten önden arkaya doğru geçirmek için cımbız kullanın (9).
- Lüperden yaklaşık 10 cm (4") iplik çekin ve dikiş plakasının arkasına yerleştirin.

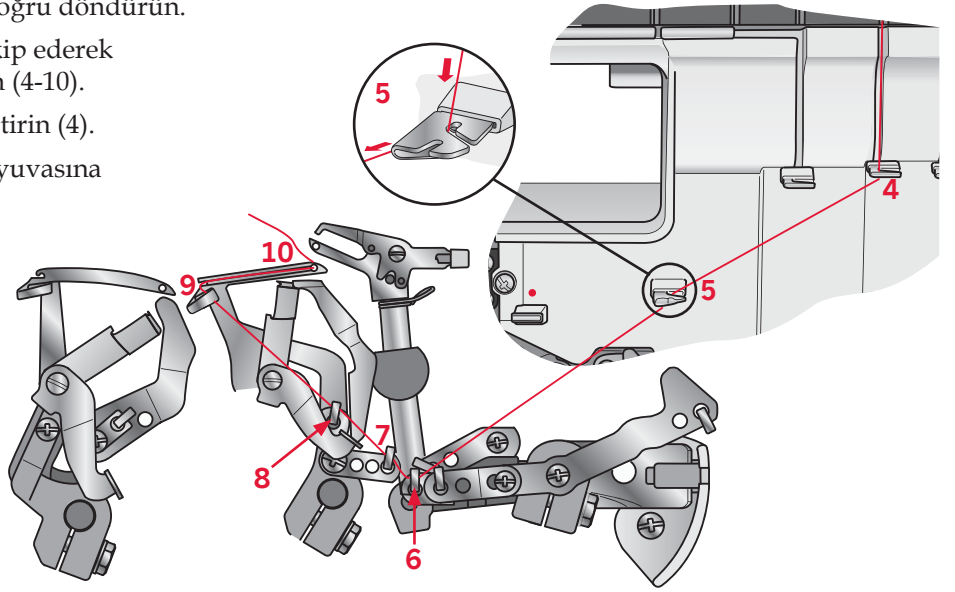


Alt lüper iplik geçirme (sarı)

- Germe disklerini serbest bırakmak için dikiş ayağını kaldırın.
- İpliği iplik standındaki iplik kılavuzundan arkadan öne doğru geçirin (1).
- İpliği kılavuz altında kayıncaya kadar sola doğru çekerek üst kapak iplik kılavuzundan ipliği geçirin. Ardından ipliği düğmenin sağ tarafından şekilde gösterildiği gibi çekin (2).
- Kolu yükseltin ve ipliği altına getirin. İpliği her iki el ile tutarak germe diskleri arasından geçirin ve germe diskleri arasına düzgün yerleştirdiğinden emin olmak için aşağıya doğru çekin (3).



- Alt lüper iğne plakası kenarından 10 mm (3/8") uzanuncaya kadar volanı kendinize doğru döndürün.
- Sarı renk kodlu iplik kılavuzlarını takip ederek makinenin lüper alanına ipliği geçirin (4-10).
- İpliği iplik geçirme kılavuzuna yerleştirin (4).
- İpliği iplik geçirme kılavuzunun sağ yuvasına yerleştirin (5).



- İpliği son iplik kılavuzundan geçirmek için (9) kılavuzdan yaklaşık 10 cm (4") iplik çekin (8).

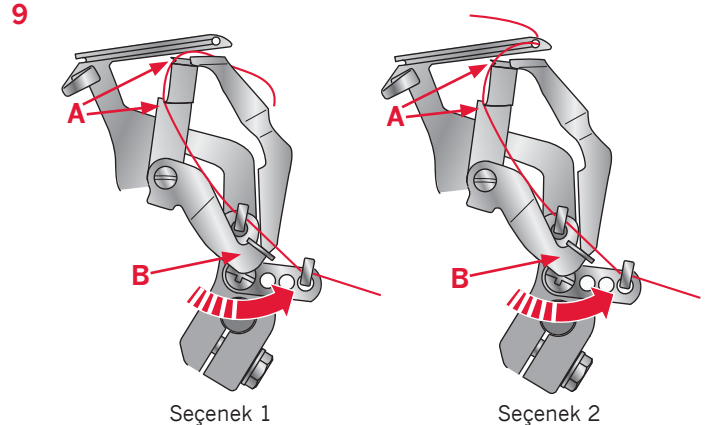
İpucu: Dikiş parmağı kolu R'ye getirilire iplik geçirme daha kolay olur. Dikişe başlamadan önce tekrar N'ye almayı unutmayın.

Seçenek 1

- İpliği iplik geçirici kolundaki "V" kesicilerine (A) yerleştirin. İpliği iplik kılavuzuna geçirmek için iplik geçirici kolunu (B) yukarıya yerine ve geri çekin 9. Cımbızla ipliği önden arkaya doğru lüper gözünden (10) geçirin.

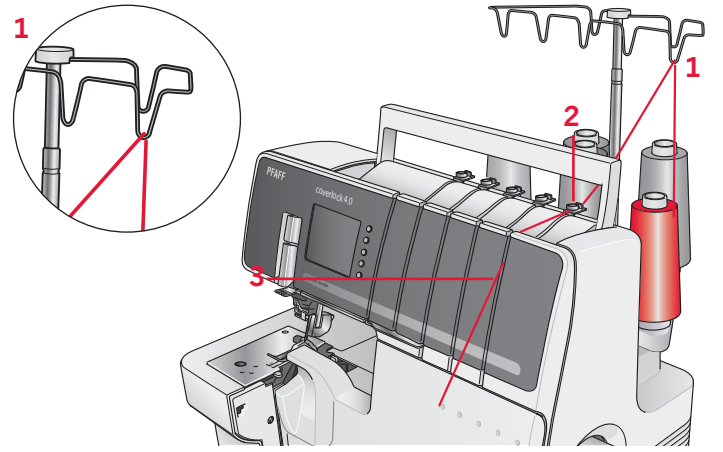
Seçenek 2

- Cımbızla ipliği önden arkaya doğru lüper gözünden (10) geçirin. İpliğin iplik geçirici kolundaki "V" kesicilerinden (A) geçtiğinden emin olun. Sol elle ipliğin arka kısmını sıkıca tutun ve ipliği iplik kılavuzuna yerleştirmek için iplik geçirici kolunu (B) yukarıya yerine ve geri çekin.

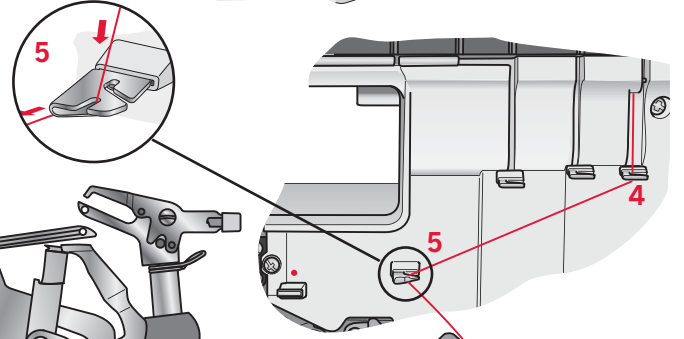
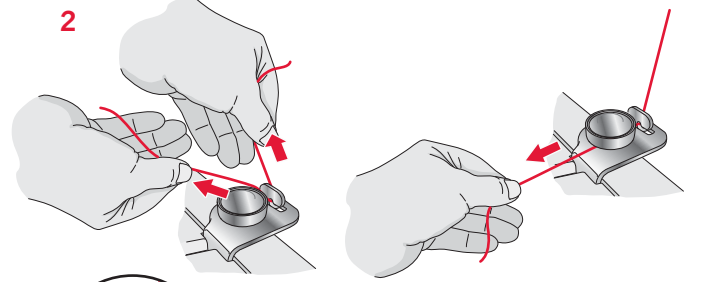


Zincir dikişi lüperine iplik geçirme (mor)

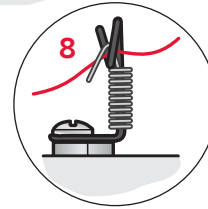
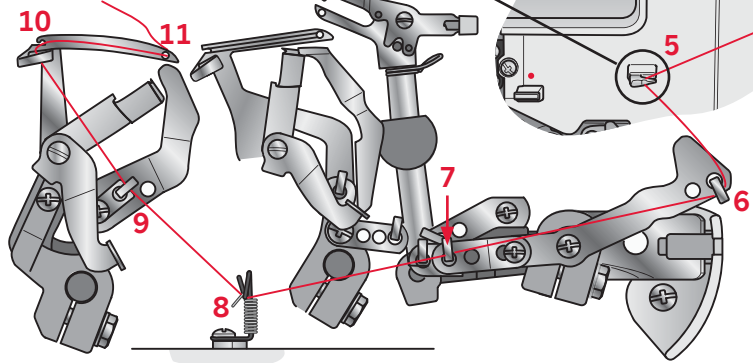
- Germe disklerini serbest bırakmak için dikiş ayağını kaldırın.
- İpliği iplik standındaki iplik kılavuzundan arkadan öne doğru geçirin (1).
- İpliği kılavuz altında kayıncaya kadar sola doğru çekerek üst kapak iplik kılavuzundan ipliği geçirin. Ardından ipliği düğmenin sağ tarafında şekilde gösterildiği gibi çekin (2).
- Kolu yükseltin ve ipliği altına getirin. İpliği her iki el ile tutarak germe diskleri arasından geçirin ve germe diskleri arasına düzgün yerleştirdiğinden emin olmak için aşağıya doğru çekin (3).



- Zincir dikişi lüperi sağ ileriye oluncaya kadar volanı kendinize doğru döndürün.
- Mor renk kodlu iplik kılavuzlarını takip ederek makinenin lüper alanına ipliği geçirin (4-11).
- İpliği iplik geçirme kılavuzuna yerleştirin (4).
- İpliği iplik geçirme kılavuzunun ön yuvasına yerleştirin (5).



- İplik, iplik kılavuzu içinde ve yayın altında duruncaya kadar ipliği iplik kılavuzu piminin önünde tutup geriye ve yukarıya doğru çekerek ipliği zincir dikiş iplik kılavuzundan (8) geçirin.
- İpliği son iplik kılavuzundan geçirmek için (10) kılavuzdan yaklaşık 10 cm (4") iplik çekin (9).



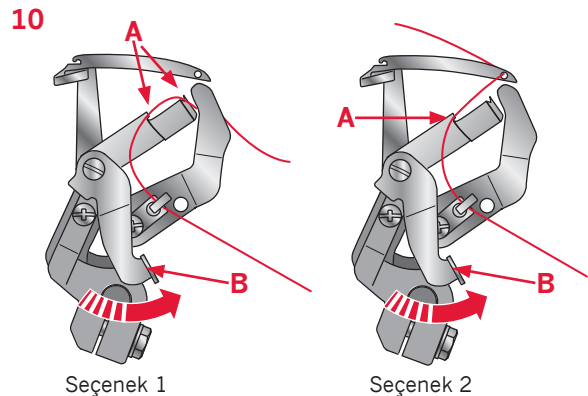
İpucu: Dikiş parmağı kolu R'ye getirilirse iplik geçirme daha kolay olur. Dikişe başlamadan önce tekrar N'ye almayı unutmayın.

Seçenek 1

- İpliği iplik geçirici kolundaki "V" kesicilerine (A) yerleştirin. İpliği iplik kılavuzuna geçirmek için iplik geçirici kolunu (B) yukarıya yerine ve geri çekin 10. Cımbızla ipliği önden arkaya doğru lüper gözünden (11) geçirin.

Seçenek 2

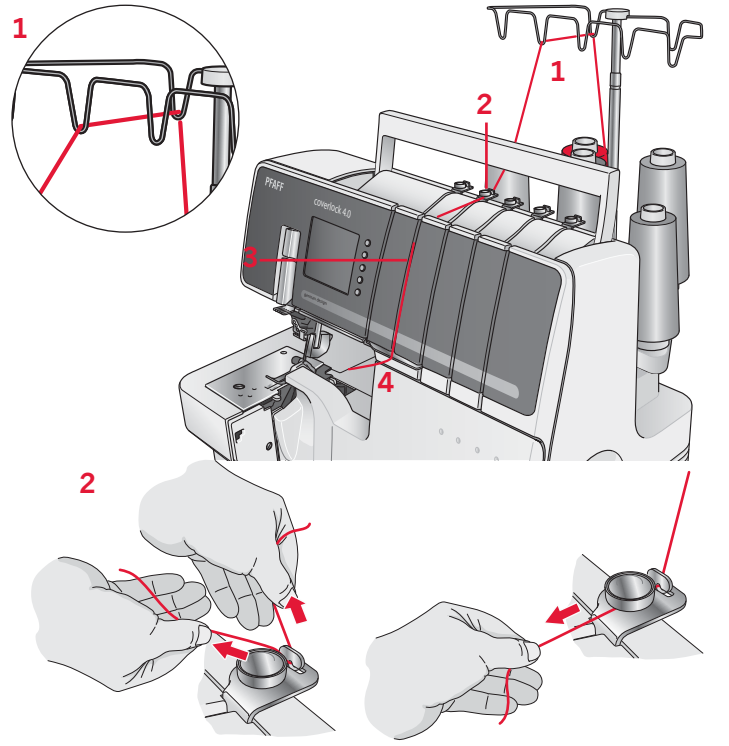
- Cımbızla ipliği önden arkaya doğru lüper gözünden (11) geçirin. İpliğin iplik geçirici kolundaki sol "V" kesicisinden (A) geçtiğinden emin olun. Sol elle ipliğin arka kısmını sıkıca tutun ve ipliği iplik kılavuzuna 10 yerleştirmek için iplik geçirici kolunu (B) yukarıya yerine ve geri çekin.



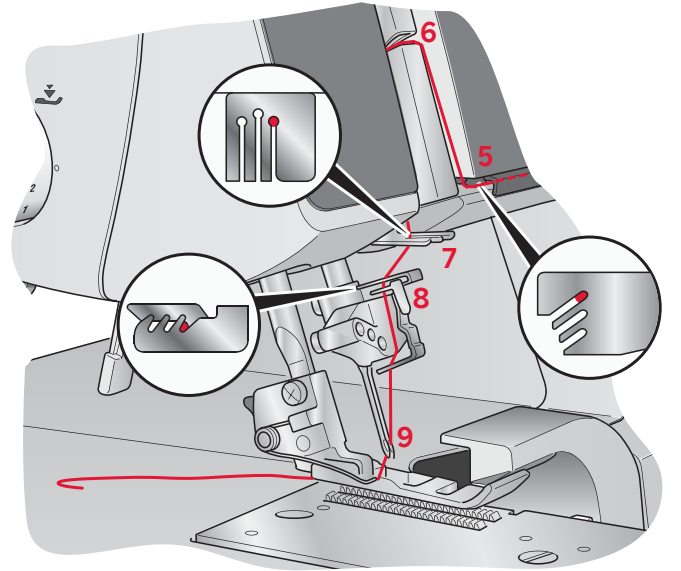
Sağ iğneye iplik geçirme

(yeşil, iğne kelepçesindeki B)

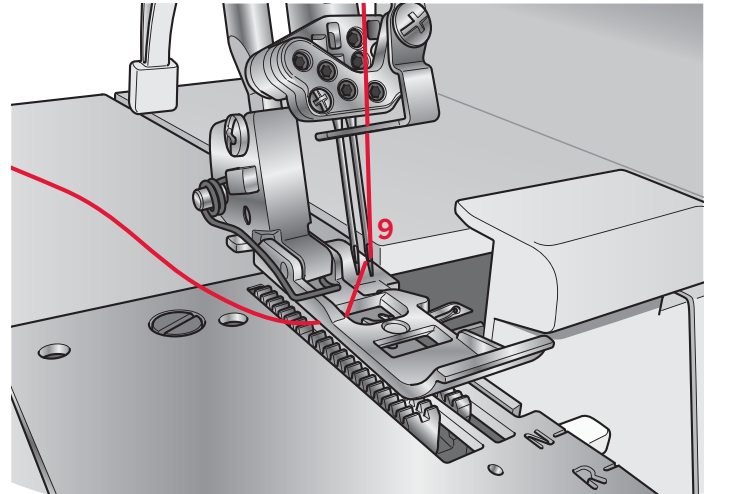
- Germe disklerini serbest bırakmak için dikiş ayağını kaldırın.
- İpliği iplik standındaki iplik kılavuzundan arkadan öne doğru geçirin (1).
- İpliği kılavuz altında kayıncaya kadar sola doğru çekerek üst kapak iplik kılavuzundan ipliği geçirin. Ardından ipliği düğmenin sağ tarafından şekilde gösterildiği gibi çekin (2).
- Kolu yükseltin ve ipliği altına getirin. İpliği her iki el ile tutarak germe diskleri arasından geçirin ve germe diskleri arasına düzgün yerleştirdiğinden emin olmak için aşağıya doğru çekin (3).



- İpliği noktalardan geçirmeye devam edin (4-8).
- İpliği iplik kılavuzundaki (5) arka yuvanın içine ve horoz kapağı (6) içine kaydırın. İplik kılavuzlarındaki (7) ve (8) sağ yuvadan ipliği kaydırın.



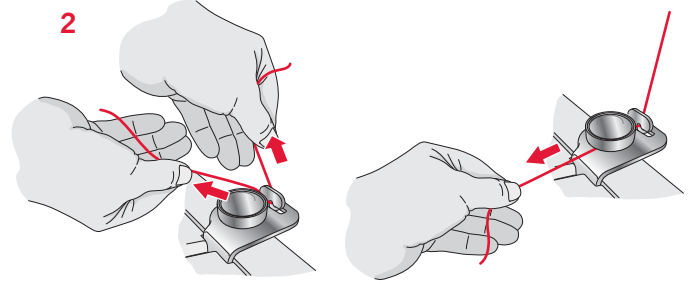
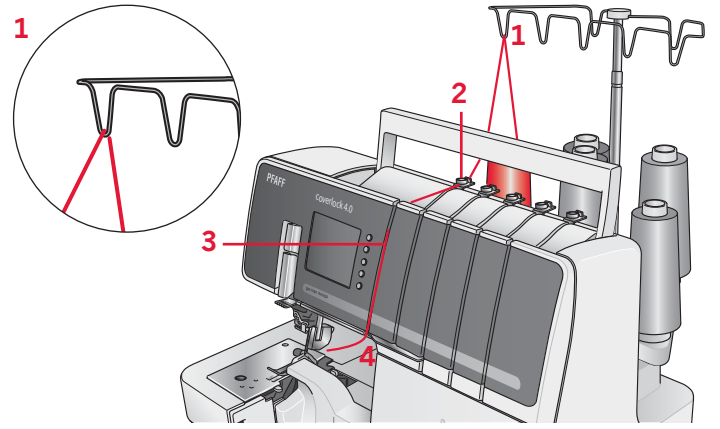
- İpliği iğne gözünden geçirmeden önce, ipliğin iğne kelepçesinin altında bulunan iplik kılavuzunun arkasında olduğundan emin olun.
- İpliği iğne gözünden (9) geçirin. İğne gözünden ipliğin kolayca geçmesini sağlamak için iğne iplik geçiricisini kullanın (bkz. sayfa 22).
- Serbest asmak için iğne gözünden yaklaşık 0 cm (4") iplik çekin.
- İpliği geriye dikiş ayağının altına yerleştirin.



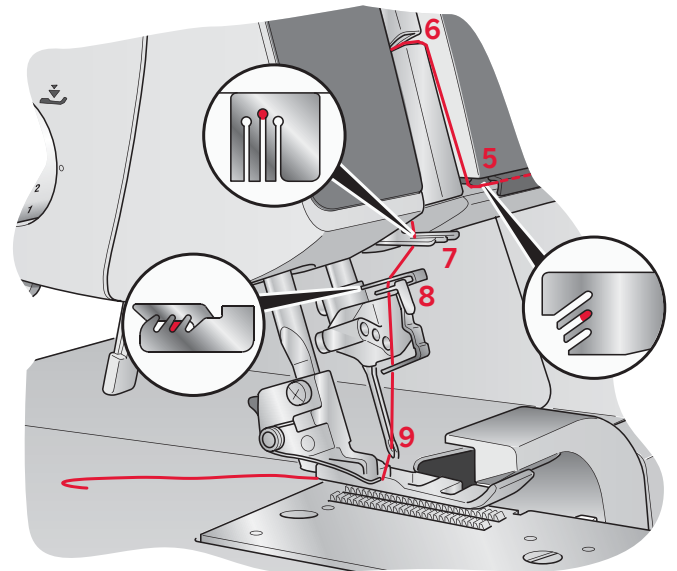
Sol iğneye iplik geçirme

(mavi, iğne kelepçesindeki A)

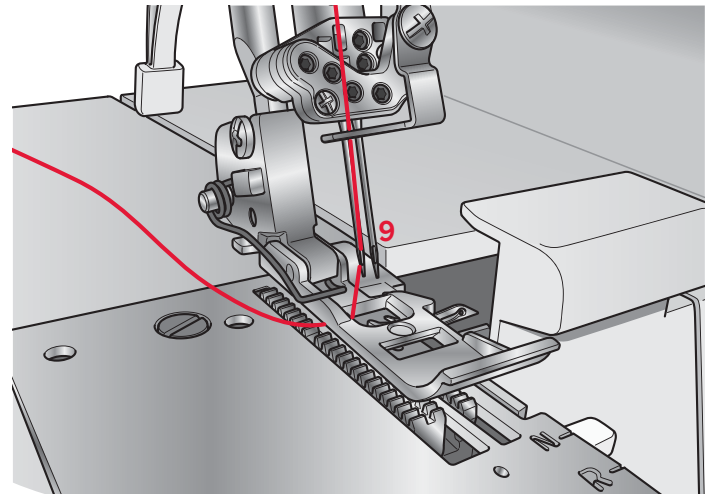
- Germe disklerini serbest bırakmak için dikiş ayağını kaldırm.
- İpliği iplik standındaki iplik kılavuzundan arkadan öne doğru geçirin (1).
- İpliği kılavuz altında kayıncaya kadar sola doğru çekerek üst kapak iplik kılavuzundan ipliği geçirin. Ardından ipliği düğmenin sağ tarafından şekilde gösterildiği gibi çekin (2).
- Kolu yükseltin ve ipliği altına getirin. İpliği her iki el ile tutarak germe diskleri arasından geçirin ve germe diskleri arasına düzgün yerleştirdiğinden emin olmak için aşağıya doğru çekin (3).
- İpliği noktalardan geçirmeye devam edin (4-8).



- İpliği iplik kılavuzundaki (5) orta yuvanın içine ve horoz kapağı (6) içine kaydırın. İplik kılavuzlarındaki (7) ve (8) orta yuvadan ipliği kaydırın.



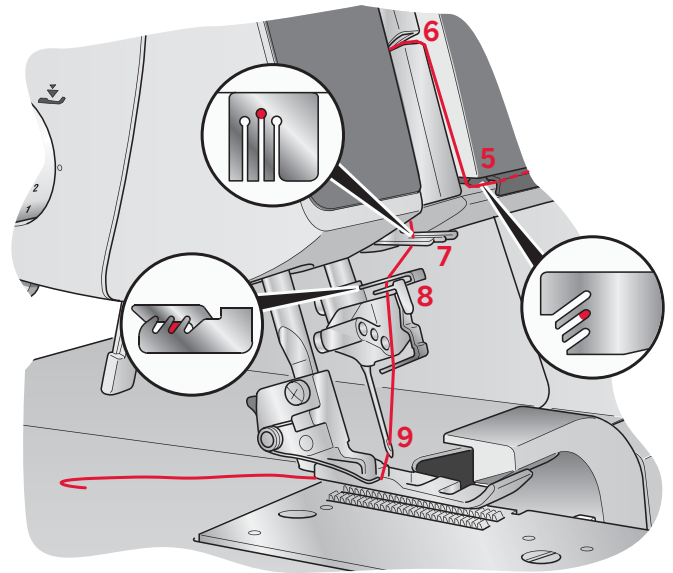
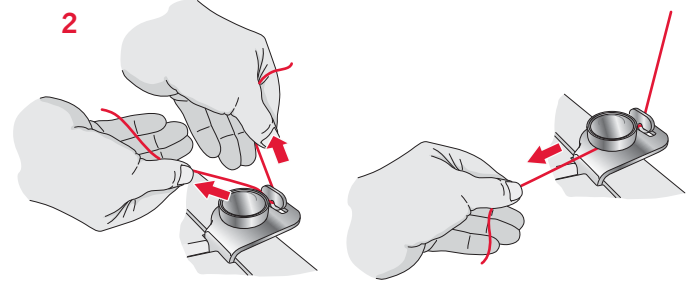
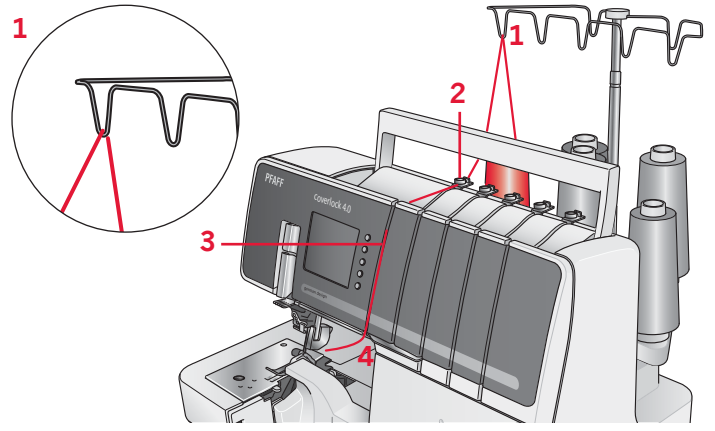
- İpliği iğne gözünden geçirmeden önce, ipliğin iğne kelepçesinin altında bulunan iplik kılavuzunun arkasında olduğundan emin olun.
- İpliği iğne gözünden (9) geçirin. İğne gözünden ipliğin kolayca geçmesini sağlamak için iğne iplik geçiricisini kullanın (bkz. sayfa 22).
- Serbest asmak için iğne gözünden yaklaşık 0 cm (4") iplik çekin.
- İpliği geriye dikiş ayağının altına yerleştirin.



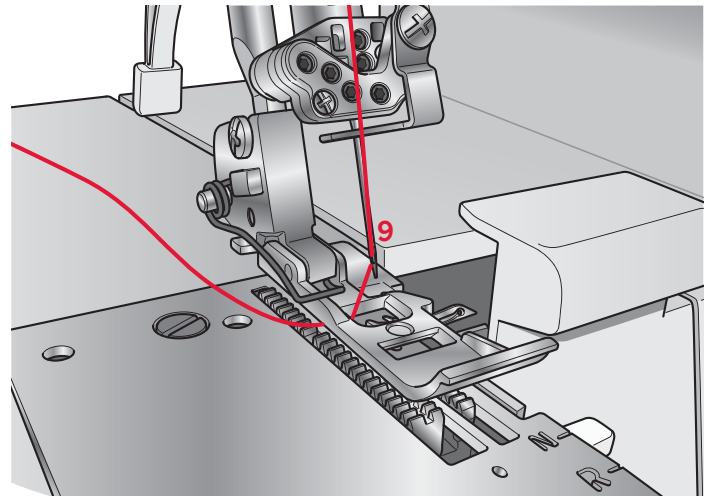
Zincir dikiş iğnesine iplik geçirme

(mavi, iğne kelepçesindeki D)

- Germe disklerini serbest bırakmak için dikiş ayağını kaldırın.
- İpliği iplik standındaki iplik kılavuzundan arkadan öne doğru geçirin (1).
- İpliği kılavuz altında kayıncaya kadar sola doğru çekerek üst kapak iplik kılavuzundan ipliği geçirin. Ardından ipliği düğmenin sağ tarafından şekilde gösterildiği gibi çekin (2).
- Kolu yükseltin ve ipliği altına getirin. İpliği her iki el ile tutarak germe diskleri arasından geçirin ve germe diskleri arasına düzgün yerleştirdiğinden emin olmak için aşağıya doğru çekin (3).
- İpliği noktalardan geçirmeye devam edin (4-8).
- İpliği iplik kılavuzundaki (5) orta yuvanın içine ve horoz kapağı (6) içine kaydırın. İplik kılavuzlarındaki (7) ve (8) orta yuvadan ipliği kaydırın.



- İpliği iğne gözünden geçirmeden önce, ipliğin iğne kelepçesinin altında bulunan iplik kılavuzunun önünde olduğundan emin olun.
- İpliği iğne gözünden (9) geçirin. İpliğin kolayca geçmesini sağlamak için iğne iplik geçiricisini kullanın (bkz. sayfa 22).
- Serbest asmak için iğne gözünden yaklaşık 10 cm (4") iplik çekin.
- İpliği geriye dikiş ayağının altına yerleştirin.

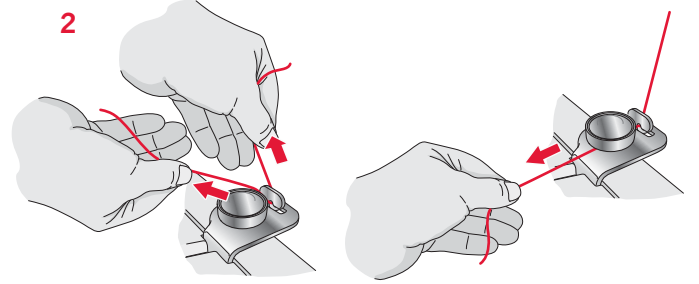
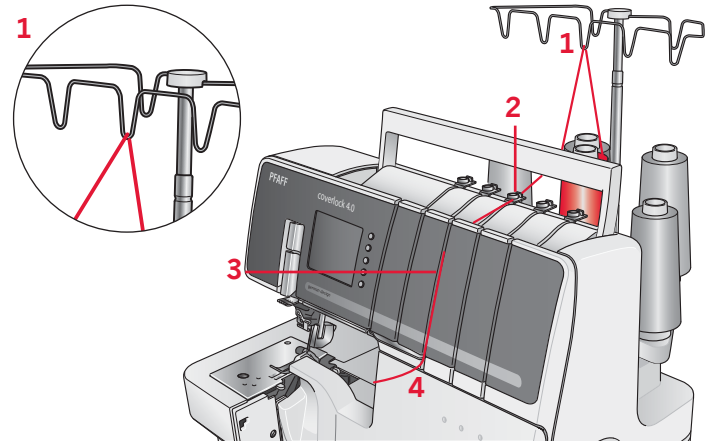


Kapak dikişi iğnelere iplik geçirme

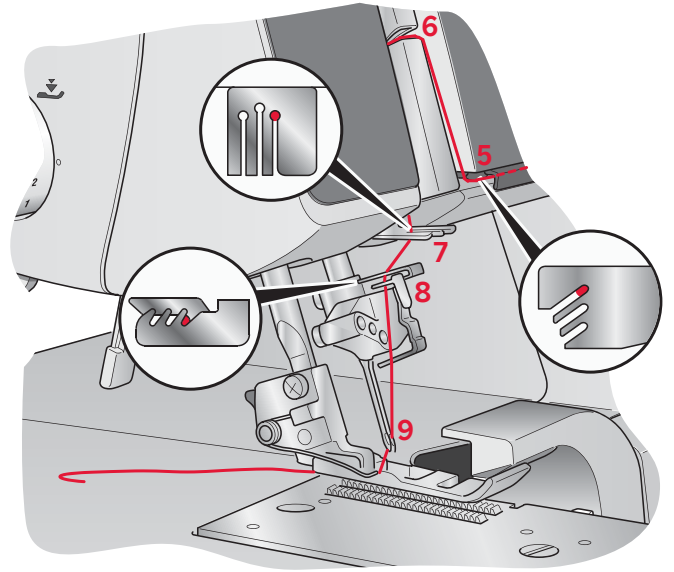
Not: İğnelere ipliği aşağıdaki sırayla geçirin: sağ (E), orta (D), sol (C)

Sağ kapak dikişi iğnesine iplik geçirme (kırmızı, iğne kelepçesindeki E)

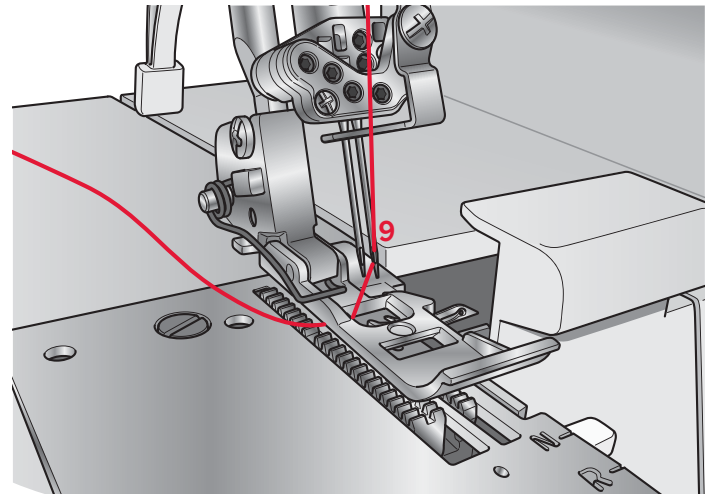
- Germe disklerini serbest bırakmak için dikiş ayağını kaldırın.
- İpliği iplik standındaki iplik kılavuzundan arkadan öne doğru geçirin (1).
- İpliği kılavuz altında kayıncaya kadar sola doğru çekerek üst kapak iplik kılavuzundan ipliği geçirin. Ardından ipliği düğmenin sağ tarafından şekilde gösterildiği gibi çekin (2).
- Kolu yükseltin ve ipliği altına getirin. İpliği her iki el ile tutarak germe diskleri arasından geçirin ve germe diskleri arasına düzgün yerleştiğinden emin olmak için aşağıya doğru çekin (3).
- İpliği noktalardan geçirmeye devam edin (4-8).



- İpliği iplik kılavuzundaki (5) arka yuvanın içine ve horoz kapağı (6) içine kaydırın. İplik kılavuzlarındaki (7) ve (8) sağ yuvadan ipliği kaydırın.

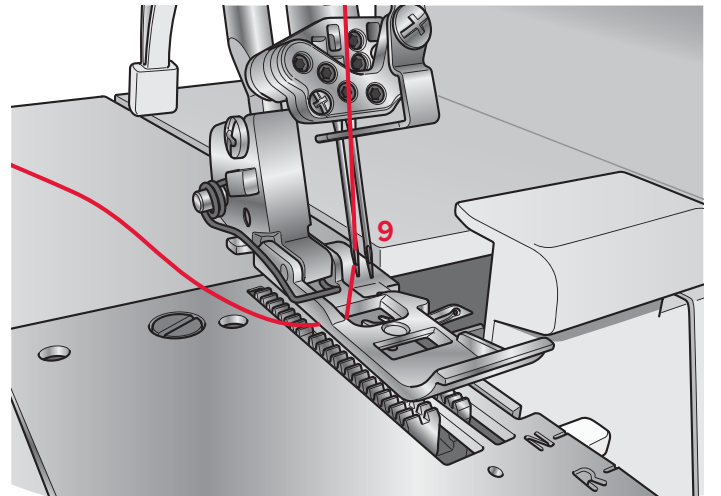
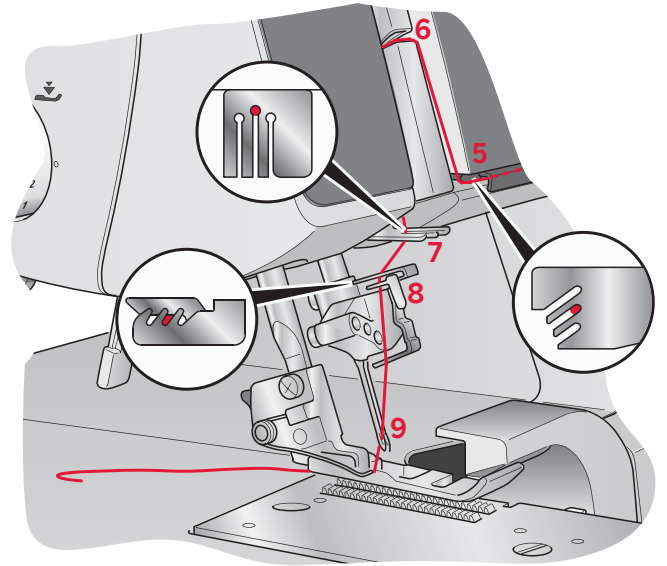
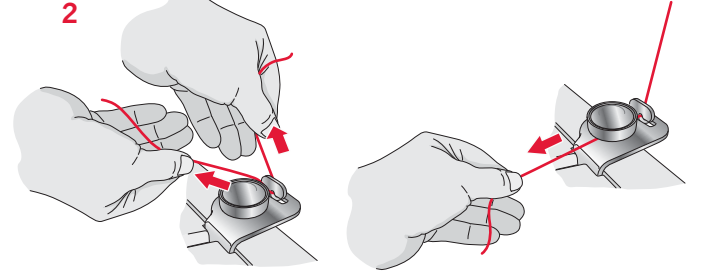
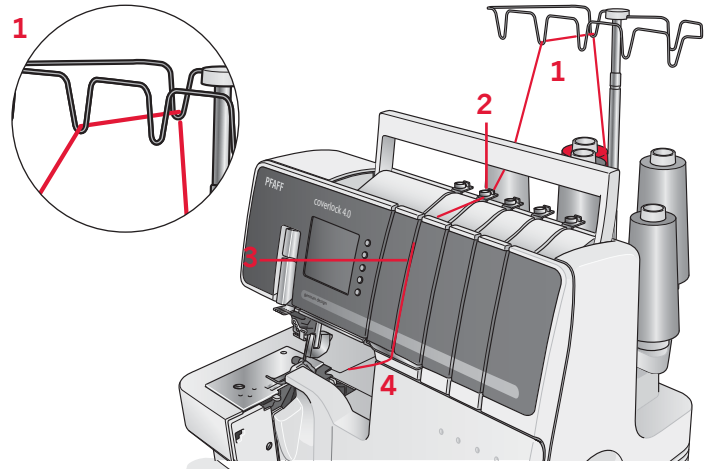


- İpliği iğne gözünden geçirmeden önce, ipliğin kapak dikişi iğnesi kelepçesinin altında bulunan iplik kılavuzunun önünde olduğundan emin olun.
- İpliği iğne gözünden (9) geçirin. İpliğin kolayca geçmesini sağlamak için iğne iplik geçiricisini kullanın (bkz. sayfa 22).
- Serbest asmak için iğne gözünden yaklaşık 10 cm (4") iplik çekin.
- İpliği geriye dikiş ayağının altına yerleştirin.



Orta kapak dikişi/zincir dikişi iğnesine iplik geçirme (yeşil, iğne kelepçesindeki D)

- Germe disklerini serbest bırakmak için dikiş ayağını kaldırın.
- İpliği iplik standındaki iplik kılavuzundan arkadan öne doğru geçirin (1).
- İpliği kılavuz altında kayıncaya kadar sola doğru çekerek üst kapak iplik kılavuzundan ipliği geçirin. Ardından ipliği düğmenin sağ tarafından şekilde gösterildiği gibi çekin (2).
- Kolu yükseltin ve ipliği altına getirin. İpliği her iki el ile tutarak germe diskleri arasından geçirin ve germe diskleri arasına düzgün yerleştirdiğinden emin olmak için aşağıya doğru çekin (3).
- İpliği noktalardan geçirmeye devam edin (4-8).
- İpliği iplik kılavuzundaki (5) orta yuvanın içine ve horoz kapağı (6) içine kaydırın. İplik kılavuzlarındaki (7) ve (8) orta yuvadan ipliği kaydırın.



- İpliği iğne gözünden geçirmeden önce, ipliğin kapak dikişi iğnesi ve zincir dikişi kelepçesinin altında bulunan iplik kılavuzunun önünde olduğundan emin olun.
- İpliği iğne gözünden (9) geçirin. İpliğin kolayca geçmesini sağlamak için iğne iplik geçiricisini kullanın (bkz. sayfa 22).
- Serbest asmak için iğne gözünden yaklaşık 10 cm (4") iplik çekin.
- İpliği geriye dikiş ayağının altına yerleştirin.